



LA FOLLE
JOURNÉE



LE FONDS
DE DOTATION
POUR LE DÉVELOPPEMENT CULTUREL
LA FOLLE JOURNÉE DE NANTES



Mon Livret De La Folle Journée

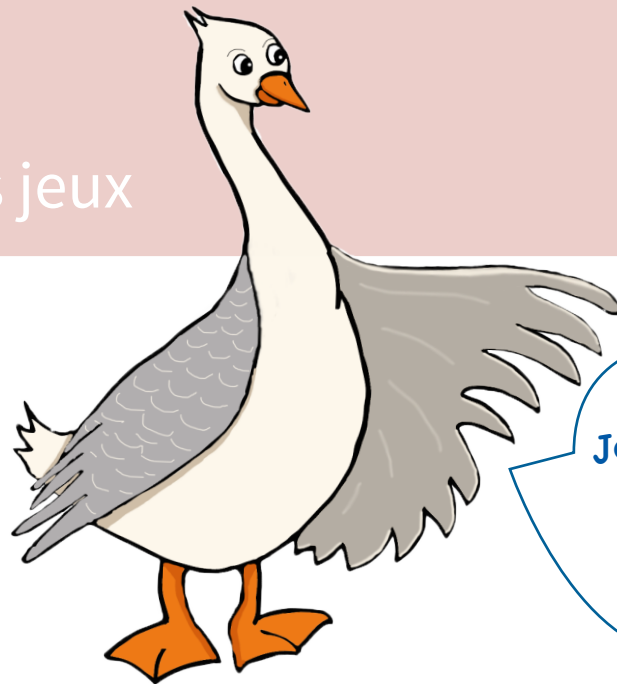
Ce livret a été créé pour qu'adultes et enfants puissent découvrir La Folle Journée ensemble, dans les meilleures conditions possibles. On y trouve des informations sur le festival et la musique classique, des conseils pour profiter des concerts et des jeux pour patienter dans les files d'attente ou prolonger le plaisir une fois chez soi.

Certains mots compliqués sont surlignés au fil des pages : ils sont définis à la fin de ton livret, dans un lexique.

Ce livret a été proposé et réalisé par la SAEM La Folle Journée et le Fonds de Dotation pour le Développement Culturel, qui coordonne grâce au soutien de ses mécènes un riche programme d'action culturelle permettant à toutes et tous de découvrir la musique classique et l'univers du festival. Ses équipes tiennent à remercier l'ensemble Baroque de Nantes Stradivaria pour son aide dans la réalisation de ce livret.

Sommaire

1. La Folle Journée de Nantes, c'est quoi ? P. 4
2. Comment ça se passe un concert à la Folle Journée ? P.8
3. À toi de jouer ! P.10
4. Petite histoire de la musique classique P.19
5. Lexique P.28
6. Solution des jeux P.29



Coucou, c'est moi AMÉLIA, l'oie de La Folle Journée !
Je vais te guider dans ta lecture, et te donner plusieurs
astuces pour bien t'amuser durant le festival.

Es-tu prêt à venir découvrir mon univers musical ?

La Folle journée de Nantes, c'est quoi ?

Nantes, 1995. René Martin, alors directeur artistique et producteur, rêve de créer un festival de musique classique au concept original : proposer, pendant un week-end, de très nombreux concerts de courte durée (45 minutes) autour des oeuvres d'un compositeur ou d'une époque différents chaque année, et à des tarifs bas, dans l'espoir de réunir un public diversifié.

Son idée folle trouve un écho immédiat dans la politique culturelle de la Ville de Nantes, qui dispose alors d'un nouvel équipement parfaitement adapté : la Cité des Congrès. La Folle Journée est née.

Plus de vingt ans plus tard, le festival a bien évolué, et connaît un grand succès : il investit désormais pendant cinq jours des lieux plus nombreux dans la Métropole nantaise, et explore à l'occasion de chaque édition une nouvelle thématique.

Ce festival de musique classique est aujourd'hui produit par la SAEM La Folle Journée, chargée de la sécurité et de l'accueil du public et des artistes, du budget du festival et de ses liens avec les entreprises partenaires. La SAEM travaille en étroite collaboration avec le CRÉA (Centre de Réalisations et d'Études Artistiques), responsable de la programmation artistique de l'événement (choix du thème de chaque édition et des artistes qui se produiront sur scène à cette occasion).



La Cité des Congrès de Nantes pendant La Folle Journée et ci-contre le Lieu Unique.



Le kiosque, situé dans la Grande Halle de La Cité, où se produisent de nombreux musiciens pendant le festival.

1995



La première édition de La Folle Journée rassemble les nantaises et nantais, autour de l'oeuvre de Mozart : 18 238 billets sont vendus pour 37 concerts répartis sur un week-end à la Cité des Congrès.

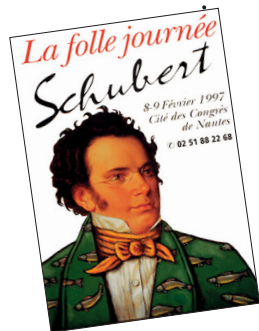
1996



Les 10 et 11 février 1996, La Folle Journée met à l'honneur Beethoven. L'édition est un franc succès : 30 159 billets sont vendus pour les 49 concerts programmés.



1997



En 1997, Nantes fête les 200 ans de la naissance de Schubert en lui consacrant une Folle Journée, au cours de laquelle 40 278 billets seront délivrés pour 74 concerts.

1998

En 1998, Brahms est à l'honneur, avec 82 concerts. 48 520 billets sont vendus. Un nouveau record !

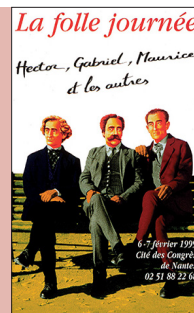


1999



L'année 2000 marque un changement important pour le festival, qui étend sa durée à 3 jours. Pour sa sixième édition, qui rend hommage à Bach, au 250ème anniversaire de sa mort, 74 518 billets sont vendus, 170 concerts programmés.

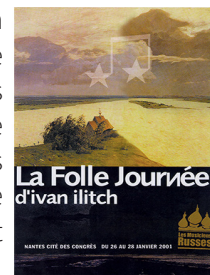
2000



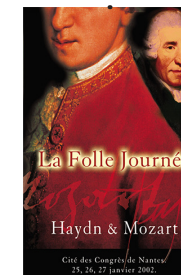
Pour sa cinquième édition, La Folle Journée met à l'honneur non pas un compositeur, mais un siècle de musique française : le XIXème. Au cours de ces deux jours de fête, 58 112 billets sont vendus pour 105 concerts.

2001

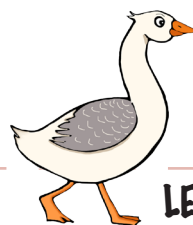
Après le XIXème siècle français, La Folle Journée propose à nouveau une exploration thématique en 2001 : les compositeurs russes du XIXème siècle à nos jours. Avec 85 368 billets vendus pour 167 concerts, le festival est une réussite : les salles de La Cité sont pleines à craquer !



2002



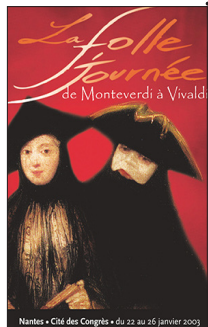
En 2002, les 167 concerts de La Folle Journée proposent aux spectateurs de redécouvrir les chefs-d'oeuvre de Mozart et Haydn (82 122 billets vendus).



LE SAVAIS-TU ?

Le festival La Folle Journée tire son nom de l'opéra-bouffe *Le Mariage de Figaro*, créé en 1786 par Wolfgang Amadeus Mozart, inspiré par la pièce *La Folle Journée* ou *Le Mariage de Figaro*, elle-même écrite par Beaumarchais en 1778.

2003



Huit ans après son lancement, le succès de La Folle Journée ne se dément pas et la décision est prise de donner 5 jours de concerts ! Consacrée à la musique italienne de Monteverdi à Vivaldi, cette édition voit la vente de 103 430 billets pour 224 concerts.

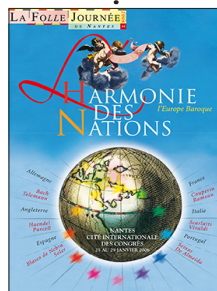
2004



Pour sa neuvième édition, La Folle Journée propose 237 concerts autour des oeuvres de la prolifique «génération 1810», celle de Schumann, Chopin, Liszt et Mendelssohn. 113 430 billets sont vendus.

2005

2006



A travers 265 concerts, La Folle Journée fait découvrir en 2006, les grands changements musicaux des XVIIème et XVIIIème siècles. 112 000 billets sont délivrés.

2007

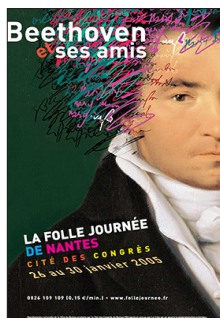


Pour sa quatorzième édition, La Folle Journée consacre 269 concerts aux oeuvres de Schubert. 121 000 billets sont vendus.

2009



En 2009, le festival consacre une quatrième édition au baroque, et plus particulièrement aux compositeurs de Schütz à Bach. 152 000 billets sont délivrés pour les 272 concerts programmés.



Pour fêter ses dix ans, La Folle Journée programme 265 concerts autour des oeuvres de Beethoven et ses amis. Au cours de cette nouvelle édition, 111 600 billets sont vendus.



Pendant cinq jours, en 2010, La Folle Journée choisit de présenter Chopin à travers 281 concerts, pour lesquels 122 000 billets sont délivrés. C'est à ce jour l'édition ayant connu le plus de succès, avec 98,4% des places disponibles vendues.



En 2007, La Folle Journée poursuit son exploration musicale en s'intéressant, à travers 278 concerts, aux XIXème et XXème siècles. Le succès est une nouvelle fois au rendez-vous avec 122 000 billets vendus.





En 2012, avec une édition consacrée à la musique classique russe, «Le Sacre Russe», La Folle Journée déplace à nouveau les foules : 152 000 billets sont vendus pour les 284 concerts programmés. 97,4% des places ont donc trouvé preneur, dont une partie au Lieu Unique, nouvel espace investi par le festival.



Pour fêter sa 20ème édition, La Folle Journée propose au public un panorama inédit de la musique américaine de 1860 à nos jours. Avec 144 000 billets vendus pour 306 concerts, cette nouvelle édition est un véritable succès.



La 23ème édition du festival s'intéresse en 2017 à cinq siècles de danse, le Rythme des Peuples, et poursuit son développement dans la Métropole nantaise. 140 000 billets sont vendus pour 335 concerts.

A l'occasion de «L'heure exquise», La Folle Journée s'intéresse en 2013 aux musiques française et espagnole de 1850 à nos jours. 145 000 billets sont délivrés pour les 316 concerts prévus.



En 2018, La Folle Journée a amené 135 000 spectatrices et spectateurs «Vers un monde nouveau». Le taux de remplissage des concerts a atteint à l'occasion de cette nouvelle année les 95%.



2011 est l'année des Titans pour La Folle Journée, qui propose 285 concerts pour explorer le thème de la musique germanique post-romantique, de 1850 à 1950. 134 500 billets sont délivrés pour cette édition, qui est également l'occasion de créer un nouveau logo.

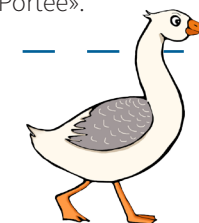


A travers 350 concerts (154 000 billets délivrés), La Folle Journée explore en 2015 cinq siècles de Passions de l'âme et du cœur.

En 2016, le festival poursuit son exploration de la musique classique autour du thème de la Nature. A cette occasion, il investit de nouveaux espaces en plein air et plusieurs villes de la Métropole pour un concert d'ouverture simultané. 148 500 billets sont vendus pour 341 concerts.



Le nouveau logo du festival, crée en 2017, représente les cinq lignes dessinant la portée musicale (grâce à laquelle les musiciens reconnaissent les notes à jouer), appelée aussi «la Folle Portée».



Mais comment ça se passe, un concert à La Folle Journée ?

Avant le concert

Comment s'habiller ?

A La Folle Journée, nous t'accueillons comme tu es, pas la peine de venir en costume ou longue robe de soirée ! L'important c'est que tu sois à l'aise.

Tu viens avec ta classe ?

Une fois arrivé à la Cité, une personne viendra vous chercher tes camarades et toi pour vous conduire jusqu'à la salle de votre concert.

Tu viens avec un adulte ?

Vous trouverez facilement votre chemin jusqu'à votre salle grâce aux bénévoles et à la signalétique (les panneaux indiquant l'emplacement des salles, des toilettes...)

Nos conseils :

- ▶ Arrive suffisamment en avance pour pouvoir t'installer tranquillement après avoir passé les contrôles de sécurité (fouilles des sacs).
- ▶ Suis les indications des hôtes, des hôtes ou des bénévoles du festival qui vont «scanner» ton billet et t'indiquer la salle où se déroule le concert et te montrer ta place.
- ▶ Tu recevras aussi, un petit programme avec l'ordre dans lequel les morceaux de musique seront joués et la liste des musiciens et musiciennes qui les interprètent.
- ▶ Pense à aller aux toilettes juste avant le concert, afin d'éviter de te lever durant le spectacle.

Mais comment ça se passe, un concert à La Folle Journée ?

Pendant le concert

Pourquoi les musiciens et musiciennes jouent tous en même temps avant le spectacle ?

C'est vrai qu'ils ont l'air de chercher à te faire mal aux oreilles, mais c'est en fait nécessaire pour éviter de faire des erreurs et accorder parfaitement les instruments.

Comment savoir quand il faut applaudir ?

Souvent, les spectateurs applaudissent à la fin des pièces, mais pas entre les mouvements. Tu peux le faire quand le chef d'orchestre laisse retomber sa baguette, ou bien simplement suivre l'exemple du reste de la salle, pour être sûr de ne pas te tromper. A la fin de chaque spectacle, tous les musiciens et musiciennes se lèvent, les applaudissements peuvent durer longtemps car les spectateurs les félicitent pour leur performance.

C'est possible de prendre des photos pendant le concert ?

Oui, du moment que cela ne dérange ni les spectateurs, ni les artistes. N'utilise surtout pas le flash et évite de te déplacer dans la salle ou de faire trop de bruit.

Est-ce que je peux manger pendant le concert ?

Tu ne peux ni boire, ni manger durant le spectacle car tu risquerais de faire trop de bruit et de déranger tes voisins. Mais tu peux manger ton casse-croûte lors d'une pause entre deux concerts sur des sièges et des canapés confortables, installés près des salles de concerts.


Pour plus d'informations, n'hésites pas à regarder les vidéos de notre page youtube "[LaFolleJournee](#)" et à les partager.

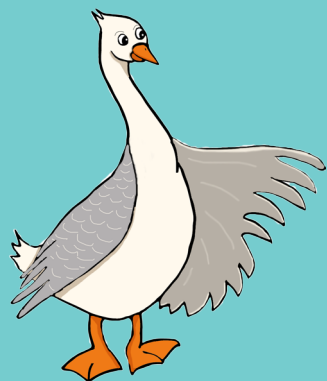


À toi de jouer !

Cette partie du livret est consacrée aux jeux. Des petites étoiles en haut des pages t'indiqueront le niveau de difficulté : plus les étoiles sont nombreuses, plus le jeu est complexe.



Les numéros des jeux sont indiqués en haut à droite de chaque page à côté du petit logo  .
Ils te permettent de retrouver la solution au jeu, si jamais tu es bloqué.
Les bonnes réponses sont à la fin de ton guide, n'hésites pas à y jeter un oeil !



Amuse-toi bien !

Les Charades !



Mon premier est le contraire de la mort

Mon second coule dans les rivières

Mon troisième est l'inverse de court

Mon quatrième se pose sur un cheval pour s'asseoir confortablement

Mon tout est un instrument de musique à cordes frottées

Je suis :



Mon premier est un oiseau qui vole les objets brillants

Mon second est un animal cousin du cheval

Mon troisième est une exclamation de surprise

Mon tout est un instrument de musique à cordes frappées

Je suis :



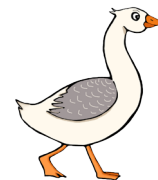
Le dessin mystère ★★☆☆☆



Relie les numéros dans l'ordre de 1 à 31 pour découvrir un instrument de musique classique.

Le savais-tu ?

Le morceau le plus long du monde dure 639 ans !
Il s'agit de *Organ²/ASLP* de John Cage.



As-tu trouvé quel est l'instrument mystère ?

C'est

Le jeu des différences ★ ★ ☆ ☆ ☆



Six erreurs se sont glissées entre ces deux photos : retrouve-les, puis entoure-les.



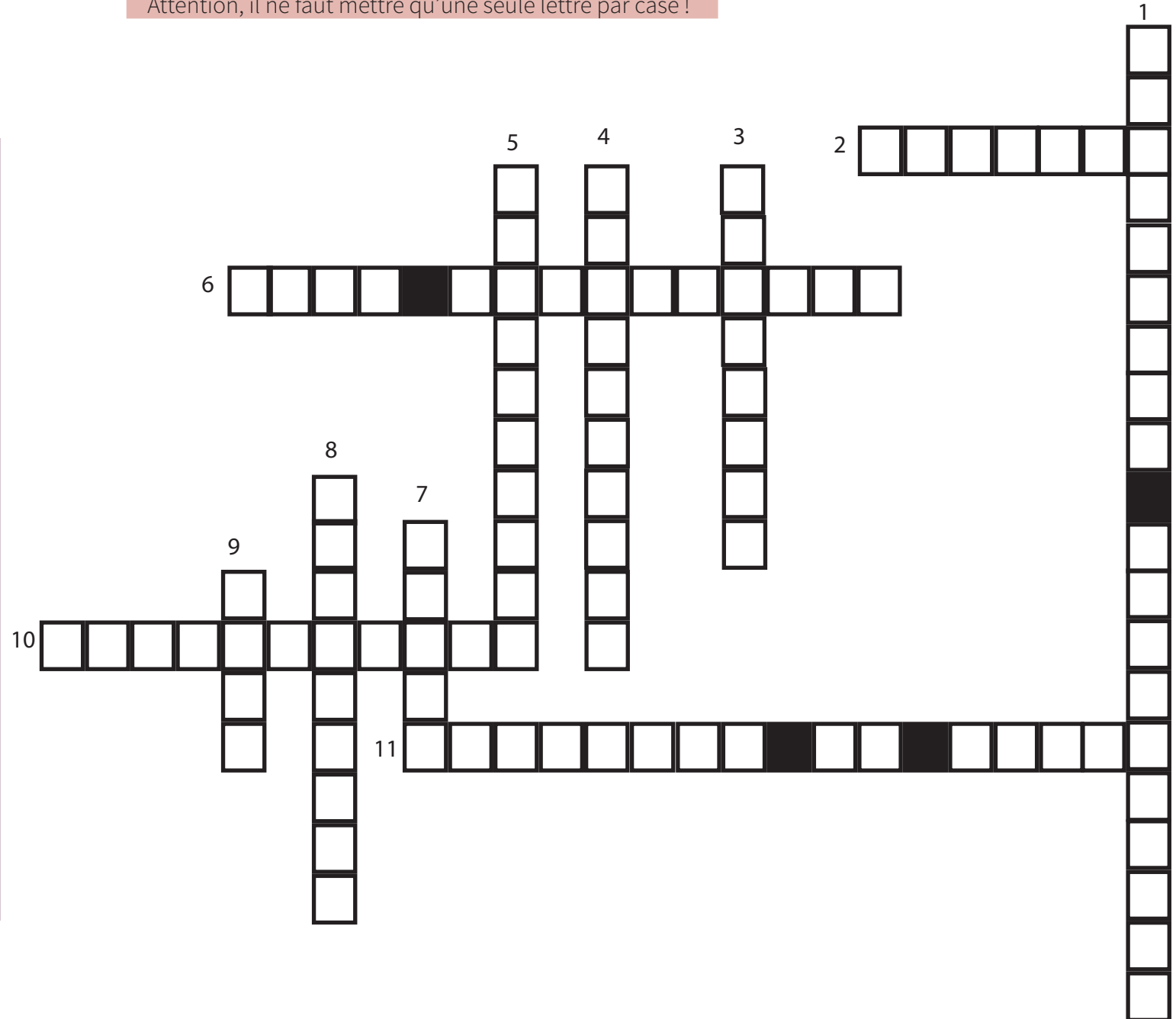
Les mots croisés ★★☆☆☆



Lis les définitions à gauche et écris le nom du métier correspondant au même numéro.

Attention, il ne faut mettre qu'une seule lettre par case !

- 1 La personne qui choisit les artistes du festival
- 2 La personne qui vend les places, aussi appelée «billettiste»
- 3 La personne qui joue d'un instrument pendant le concert
- 4 La personne qui s'occupe du son et de la lumière pendant le concert
- 5 La personne qui organise le festival, paie les artistes et les techniciens...
- 6 La personne qui guide les musiciens pour qu'ils interprètent au mieux la musique pendant le concert
- 7 La personne qui gère la carrière de l'artiste
- 8 La personne qui organise le travail des techniciens et vérifie que le concert peut se dérouler normalement
- 9 La personne qui accueille les spectateurs, les guide jusqu'à leur place et distribue les programmes
- 10 La personne qui a composé la musique jouée pendant le concert
- 11 La personne qui tourne les pages de la partition pendant qu'un musicien joue



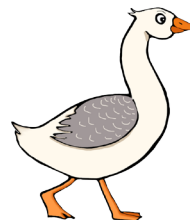
La grille de mots cachés



Retrouve les **noms de formes musicales cachés dans la grille**, de haut en bas ou de gauche à droite, puis barre-les.
Tu peux utiliser plusieurs fois la même lettre. Avec les lettres que tu n'auras pas barrées, tu pourras former **un mot mystère** correspondant au nom d'un instrument de musique.

O	C	S	U	I	T	E	S
P	M	E	S	S	E	N	Y
E	R	E	Q	U	I	E	M
R	T	R	I	O	A	I	P
A	S	O	N	A	T	E	H
C	O	N	C	E	R	T	O
L	V	E	D	U	O	C	N
Q	U	A	T	U	O	R	I
N	O	C	T	U	R	N	E

LE MOT MYSTÈRE :



Un grand orchestre !



Observe et retrouve le nom des instruments indiqués par des flèches, et le nom de la personne dirigeant l'ensemble de l'orchestre.



Souvenirs de mon concert à La Folle Journée

Date :

Lieu :

L'heure :



Nom des artistes :

Nom du concert :

Ce que j'ai aimé et pourquoi :

.....


.....

Ce que je n'ai pas aimé et pourquoi :

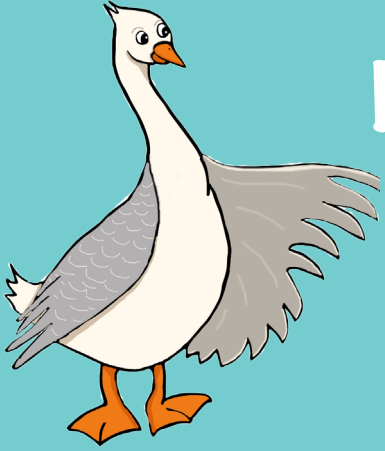
.....

.....

Colle ici ton billet du concert de La Folle Journée

 Dessine ton instrument préféré de La Folle Journée :





Petite histoire de la musique classique

La musique classique, qu'est-ce que c'est ?

Nous te proposons de découvrir en quelques pages, de façon schématique, l'histoire de la musique classique et son évolution à travers le temps (du XVe siècle au XXe siècle).

Pour te réperer, tu trouveras une frise chronologique en haut de chaque page avec le nom des périodes et des exemples d'instruments de musique de l'époque.

Moyen-Âge **Renaissance** **Baroque** **Classique** **19e siècle** **20e siècle**

Tu peux retrouver les mots difficiles surlignés en **bleu foncé**, dans un lexique à la fin de ton livret.

Les instruments de la musique classique

La musique classique utilise beaucoup d'instruments ; dans une formation symphonique, ils sont disposés autour du chef d'orchestre selon leur puissance. Ils sont ensuite divisés en **pupitre**, c'est-à-dire regroupés par instruments.

Les plus proches du chef sont les instruments à cordes. Ils sont fabriqués en bois et répartis en trois sortes :

Les cordes frappées, les cordes frottées et les cordes pincées.



Les cordes frappées : un petit marteau de bois sur lequel est collé un tissu appelé «feutre» vient frapper des cordes métalliques. Le piano, notamment, est un instrument à cordes frappées.



Les cordes frottées : le son de l'instrument vient du frottement des cordes par un archet. Du plus petit au plus grand et du plus aigu au plus grave, on retrouve : le violon, l'alto, le violoncelle et la contrebasse.



Les cordes pincées : le son vient du pincement des cordes entre les doigts, comme avec une harpe, par exemple.

Derrière les cordes, on retrouve les instruments à vent, pour lesquels on distingue les bois et les cuivres.



Les cuivres sont composés d'un tube en métal terminé par un pavillon (une ouverture large) ; leur son vient de la vibration des lèvres du musicien qui souffle dedans. Parmi eux : la trompette, le trombone, le tuba ou le cor.



Les bois sont composés d'un ou plusieurs longs tuyaux dans lesquels ont été percés des trous qu'on bouche avec les doigts ou par un autre système. Leur son vient de la vibration d'une anche (un petit morceau de bois qu'on touche des lèvres en soufflant dans l'instrument). On peut citer par exemple : la flûte, la clarinette, le hautbois, le basson ou le contrebasson.

Les plus éloignés du chef d'orchestre, tout à l'arrière de la scène : les percussions. Là aussi, deux types d'instruments sont à distinguer :

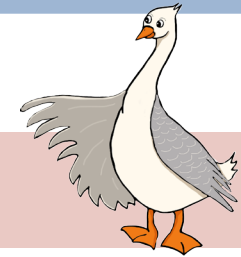


Les membranophones, composés d'une peau tendue sur une caisse de résonance ; les mains ou des baguettes par exemple viennent frapper la peau pour donner un son plus ou moins aigu selon la taille de la caisse et la tension de cette peau. Par exemple, plus elle est tendue, plus le son est aigu. On trouve parmi eux le tambour ou la timbale.



Les idiophones, qui, lorsqu'on les frappe produisent directement un son, sans peau ou caisse de résonance. Citons comme exemples : la cymbale, le triangle, le marimba (joué ici par Simone Rubino) et le xylophone.





Du Xème au XVème siècle : La fin du Moyen-Âge

Exemples d'instruments : le psaltérion, la vièle, le tympanon, la rote, le luth et la harpe.

La musique classique est envisagée à La Folle Journée à partir du XVème siècle. Deux types de musiques co-existent alors : la musique savante et sacrée d'un côté et la musique profane (non religieuse), de l'autre.

La musique savante du Moyen-Âge, c'est avant tout le chant grégorien, qui est apparu au VIème siècle et qui existe encore aujourd'hui. Des hommes, religieux, chantent la même mélodie en même temps, comme s'ils ne formaient qu'une seule voix : on parle alors de **partition** à l'unisson ou de monodie, comme dans *l'Alleluia Pascal*. Au cours de cette riche époque, la musique religieuse va évoluer vers la polyphonie, c'est-à-dire un chant où l'on distingue plusieurs voix, plusieurs mélodies, notamment la *Messe de Notre-Dame* de Guillaume de Marchaut (vers 1360-65).

La musique profane se développe également au Moyen-Âge. Ce sont les trouvères (au Nord de la Loire) et les troubadours (au Sud), qui proposent ces chansons accompagnées par des instruments.

La naissance de l'écriture musicale

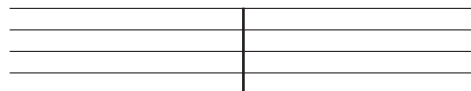
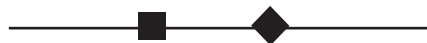
Avant de devenir la **portée** que l'on connaît, l'écriture de la musique est passée par de nombreuses évolutions :

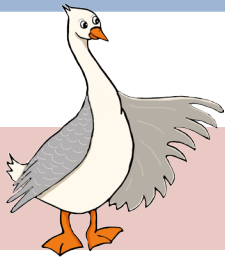
- du VIIème au IXème siècle, des accents, points et traits sont placés au-dessus des paroles des chansons pour donner une indication sur la mélodie : ce sont des neumes.

- La **portée** naît au IXème siècle et n'est constituée au départ que d'une seule ligne, marquant le Fa et servant de repère pour les autres notes, situées au-dessus et en-dessous. Au XIIème siècle, la notation carrée, qui remplace les neumes, permet de donner la longueur des notes : à chaque signe correspond une durée ;

- Au XVIème siècle, après plusieurs siècles d'évolution, la portée à cinq lignes apparaît en France, en même temps que la barre de mesure, qui permet au musicien de compter les temps de sa partition.

/ •
parole parole





**Aux XVème et XVIème siècles :
La Renaissance**

Exemples d'instruments de musique : la viole de gambe ou le clavicorde, ancêtre du piano, créé au 14ème siècle, et aussi la flûte, l'orgue, et le luth.

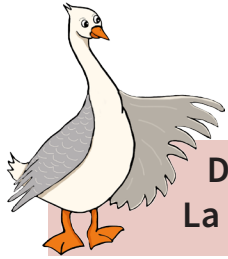
Pendant la Renaissance, la musique profane se développe de plus en plus, même si la musique sacrée domine toujours.

En plus de la messe et de la chanson, de nouvelles formes apparaissent ou évoluent ; on peut citer parmi elles le motet (un chant polyphonique, religieux ou profane, avec parfois un accompagnement musical), le cantique (un chant polyphonique religieux), la frottola (un chant pour quatre voix avec couplets et refrains), le madrigal (chant à une voix, permettant à celui qui l'interprète d'exprimer ses sentiments), la musique descriptive de [William Byrd](#) et l'opéra. Ce dernier est une sorte de pièce de théâtre chantée (par un chœur de femmes et d'hommes et des solistes) et souvent dansée.

Ces deux siècles sont aussi ceux de l'apparition des nuances et d'une meilleure diffusion des oeuvres, grâce à la naissance de l'imprimerie en 1454.



L'ensemble Douce Mémoire à La Folle Journée en 2017



De 1600 à 1750 :
La période baroque

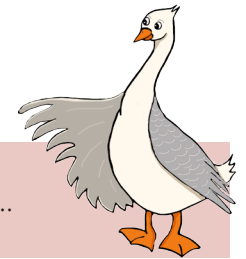
Exemples d'instruments de musique : l'alto, le violoncelle, la contrebasse, le hautbois, le basson, le cor, le clavecin, la trompette et le violon.

La musique baroque tient son nom du portugais *barroco* signifiant «perle irrégulière» ; pendant cette période, les compositeurs créent des oeuvres complexes, riches et très codifiées. De nouvelles formes musicales apparaissent :

- **Du côté des oeuvres lyriques, ou chantées**, on trouve l'opéra (comme [l'Orfeo](#) de Monteverdi), et la cantate, qui est composée d'airs polyphoniques (qui sonnent «à plusieurs voix» ensemble), chantés et accompagnés par des instruments.
- **Du côté de la musique instrumentale** : le concerto, dans lequel un orchestre semble répondre à un ou plusieurs instruments (comme les [Quatre saisons](#) de Vivaldi), ou encore la sonate, jouée par un petit nombre d'instruments, ou la suite, appelée ainsi pour désigner une suite de danses.



Stradivaria, Ensemble Baroque de Nantes, à La Folle Journée en 2017



1760-1810 :
La période classique

Exemples d'instruments de musique : violons, altos, hautbois, bassons, cymbales, trompette, grosse caisse...



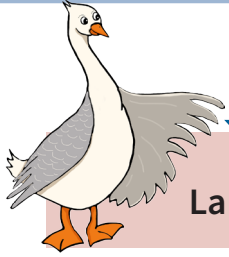
La Folle journée de 2010

La période classique est marquée par la clarté et la «simplicité» de l'écriture et une forte revendication des musiciens qui désirent leur indépendance par rapport aux puissants, appelés mécènes ou commanditaires, qui leur demandaient d'écrire des oeuvres.

De nouvelles formes musicales apparaissent : Le concerto, la symphonie ou encore, la sonate, avec ses trois parties ou mouvements aux rythmes différents (comme la [Sonate pour piano n°17, "la Tempête"](#) de Beethoven), tantôt lents, tantôt rapides, dominant le paysage musical.

Du côté de la musique lyrique, l'époque classique est celle de la domination de l'opéra, dans ses nombreuses variantes : sérieux ou *seria*, *buffa* (mélodies faciles à retenir), bouffe lorsqu'il est moqueur ou parodique (comme [Orphée aux enfers](#) de Offenbach), ou comique lorsqu'il alterne le parlé et le chanté.

On commence à classer les voix des chanteurs sur scène. Des plus aiguës, celles des femmes, aux plus graves, celles des hommes, on retrouve : soprano, mezzo-soprano, alto, contre-alto, contre-ténor ou haute-contre, ténor, baryton, basse.



Le XIXème siècle :
La période romantique

Exemples d'instruments de musique : les cloches, les cuivres (trombone, tuba, saxophone...), les percussions, les harpes et le piano.



Rémi Geniet à La Folle Journée en 2015

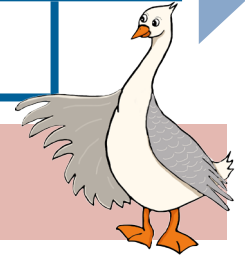
Le XIXème siècle est celui de l'exploration des émotions des compositeurs : à travers leur musique, ils cherchent à les transmettre au public. Jusqu'au début du XXème siècle, de nombreux artistes très célèbres aujourd'hui s'inscrivent dans la suite des premiers romantiques que sont Beethoven et Schubert : Strauss, Bizet, Verdi, Berlioz, Wagner, Schumann...

Le romantisme utilise moins le chant que les siècles précédents et s'appuie beaucoup sur des formes courtes ou avec un petit nombre de musiciens, comme la sonate pour piano, violon ou violoncelle, le quatuor ou le lied, qui associe une voix à un piano ou quelques autres instruments, comme dans [Der Nussbaum op. 25 no3](#) de Schumann.

Les romantiques composent aussi, beaucoup d'opéra comme [Tristan et Isolde](#) de Wagner.

Le savais-tu ?

Au XIXème siècle et jusqu'au début du XXème siècle, on parlait d'une «malédiction de la neuvième symphonie» car tous les grands compositeurs de cette époque sont morts après avoir composé leur neuvième symphonie (Schubert, Beethoven, Mahler...). La malédiction aurait été rompue par Chostakovitch et ses 15 symphonies. En réalité, cette croyance était fautive : de nombreux compositeurs ont dépassé ce nombre durant les deux siècles concernés.



Le XXème siècle : La période moderne

Exemples d'instruments de musique : le synthétiseur, création de percussionnistes solistes ...

Cette époque est marquée par la naissance de styles très différents, dans une idée de rupture avec le passé. Les compositeurs expérimentent de nouvelles sonorités et techniques et adoptent des notations de la musique révolutionnaires.

Certaines oeuvres sont construites grâce à des jeux ou contraintes que s'imposent les créateurs, comme Schönberg, qui invente le dodécaphonisme (en référence aux douze notes d'une **gamme**) ; le principe : ne jamais répéter jamais deux fois le même son, comme dans ses [Cinq pièces pour piano, op.23](#).

Ci-dessous, une partition de Vivaldi (à gauche), face à l'écriture de Stockhausen (à droite), quelques siècles plus tard.

Concerto No. 1 «La Primavera»
«Der Frühling» aus «Die vier Jahreszeiten» op. 8, No. 1 / RV 269
arrangiert und herausgegeben für 4 Blockflöten
von Jean Cassagnol

Antonio Vivaldi
1678-1741

I. Allegro
Giunt'è la Primavera *1
Tutti

I / A1
II / A2
III / A3
IV / B

Source : <http://www.free-scores.com/boutique/antonio-vivaldi-concerto-primavera-partition--228572-USA>

Source : <http://brahms.ircam.fr/documents/document/20045/>

Lexique

Tu trouveras, ici, toutes les définitions surlignées en bleu foncé dans les différents textes de ton livret. Si certains mots ne sont pas dans cette liste, n'hésites pas à demander à tes parents ou à chercher dans un dictionnaire l'explication.

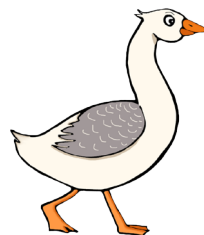
Gamme : La gamme musicale est une succession de notes de plus en plus aigues, selon un écart (ou intervalle) défini entre chacunes, et dont la dernière porte le même nom que la première. Par exemple, la gamme de do majeur, la plus connue, est la suivante : do - ré - mi - fa - sol - la - si - do.

Nuance : Le plus souvent, la nuance correspond, en musique, à la puissance et à l'intensité du son d'un instrument ou d'une voix. Sur la partition, des indications sont données au musicien ou au chanteur pour qu'il produise un son plus ou moins fort, par exemple. Le nom donné aux nuances est issu de la langue italienne ; du moins au plus fort, on dira pianissimo puis piano, forte et enfin fortissimo, par exemple, mais de nombreuses nuances intermédiaires existent.

Partition : La partition désigne la transcription sur le papier d'une oeuvre musicale ; elle permet aux musiciens, grâce à une notation (rythmes, notes, nuances...) partagée par tous, de jouer un morceau exactement comme le compositeur l'aurait souhaité.

Portée : Pour savoir quelle note ils doivent jouer, les musiciens lisent les portées présentes sur la partition. Pour le piano ou le violon, par exemple, elle comprend 5 lignes horizontales et 4 interlignes, tandis que d'autres instruments, comme le tambour, par exemple, peuvent n'utiliser qu'une seule ligne, surtout pour indiquer les rythmes à jouer. Sur la portée, la place des notes indique la hauteur et leur forme la durée des sons, mais de nombreuses autres indications sont ajoutées pour permettre aux musiciens de jouer le plus fidèlement possible la partition du compositeur.

Pupitre : En musique, le terme «pupitre» est polysémique, c'est-à-dire qu'il désigne plusieurs choses. Ainsi, il sert à désigner l'objet sur lequel est posée une partition, l'emplacement du chef d'orchestre mais aussi un groupe de musiciens jouant la même famille d'instruments ou exécutant la même partie d'une oeuvre.



Solutions des jeux

Pour retrouver les réponses aux jeux précédents, aide-toi avec les chiffres en haut à droite des jeux. Ils te permettent de trouver rapidement la solution de ton jeu.

1 Les charades !

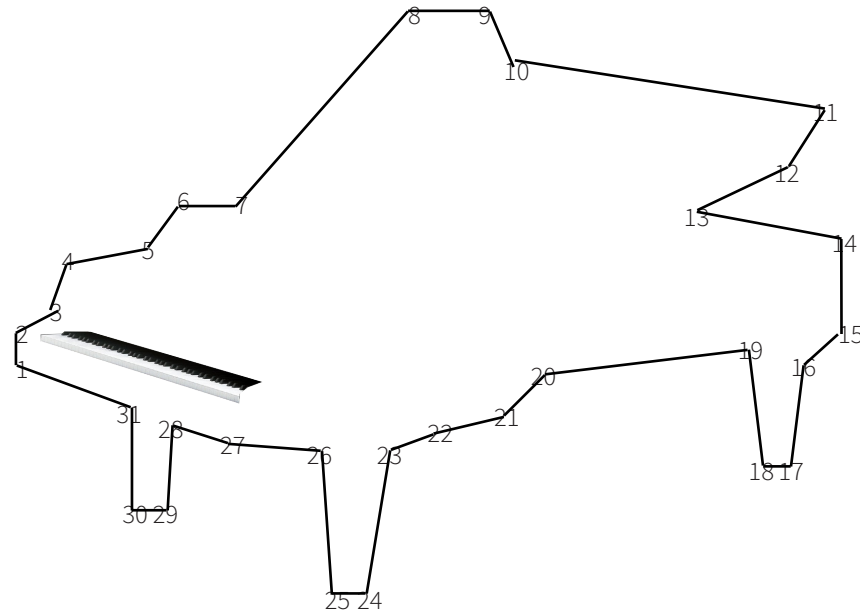
Vie - Eau - Long - Selle = **Violoncelle**

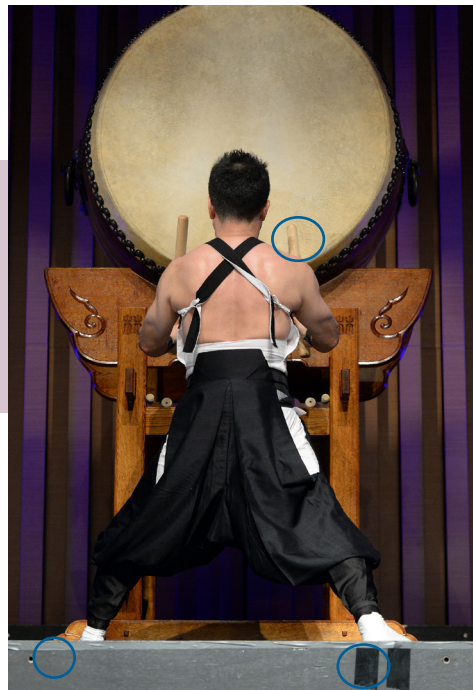
Pie - Âne - Oh ! = **Piano**



2 Le dessin mystère

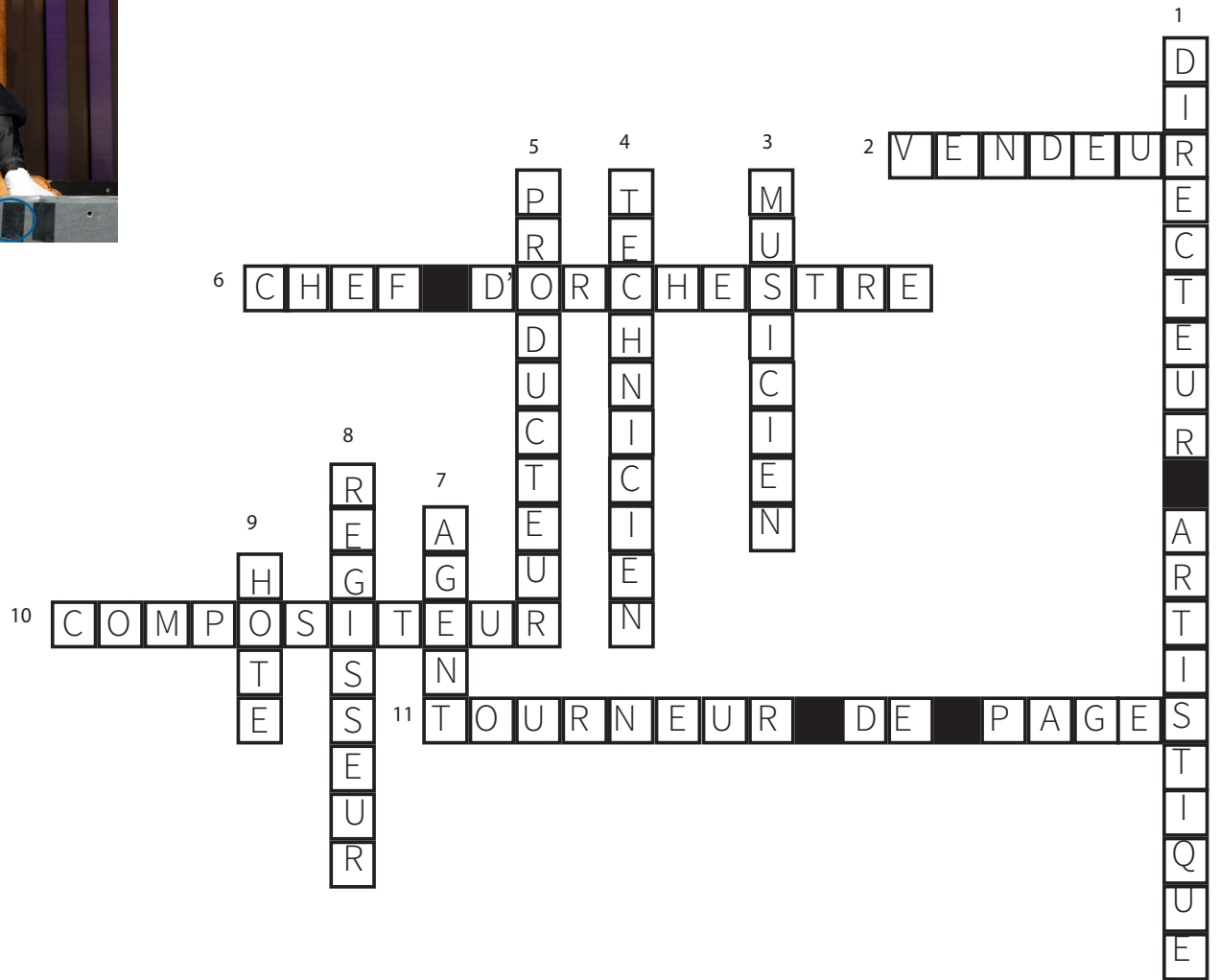
Réponse : C'est le piano à queue





3 Le jeu des différences

4 Les mots croisés

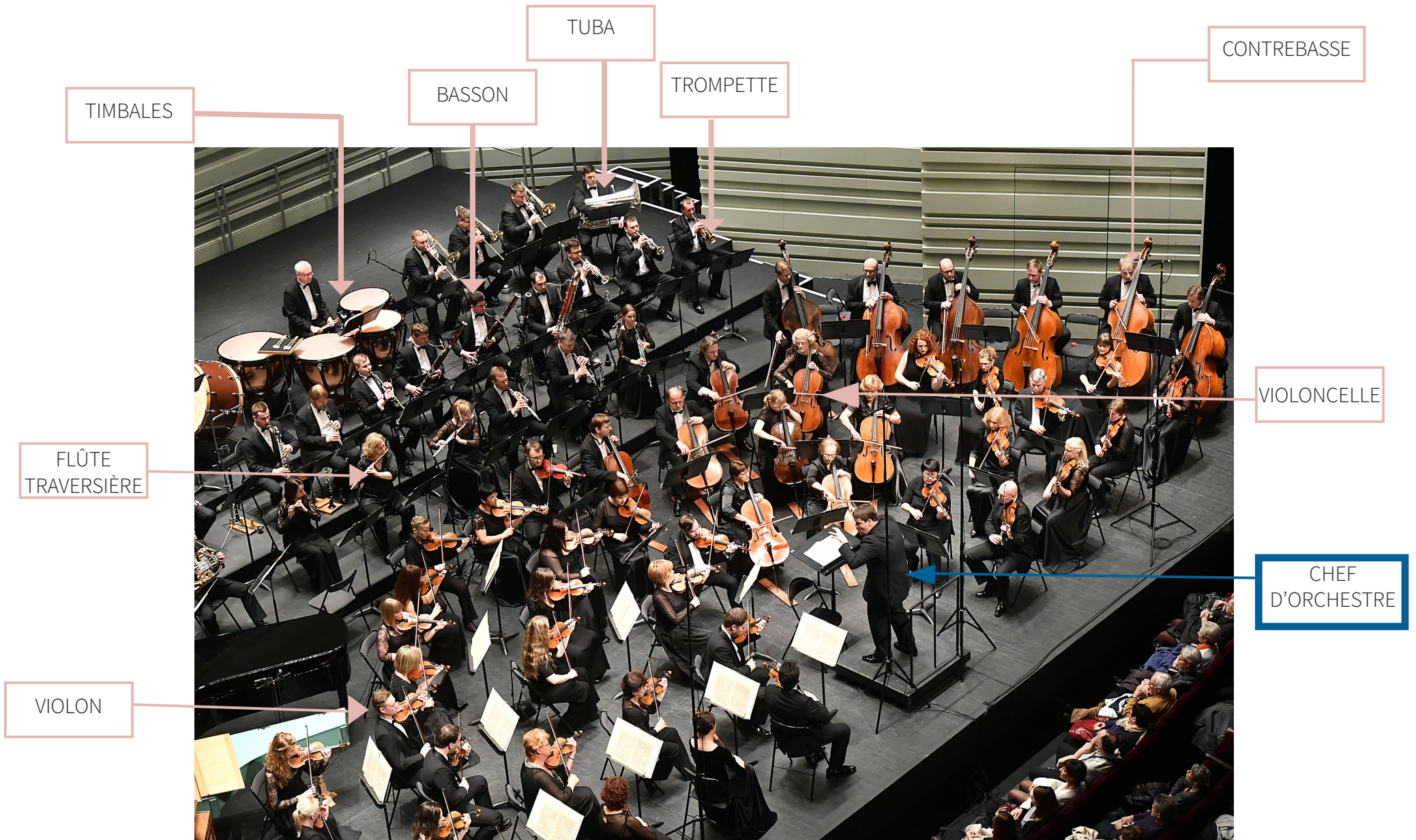


5 La grille des mots cachés

D	C	S	U	I	T	E	S
P	M	E	S	S	E	N	Y
E	R	E	Q	U	I	E	M
R	T	R	I	O	A	I	P
A	S	O	N	A	T	E	H
C	O	N	C	E	R	T	O
L	V	E	D	U	O	C	N
Q	U	A	T	U	O	R	I
N	O	C	T	U	R	N	E

LE MOT MYSTÈRE : CLAVECIN

6 Un grand orchestre



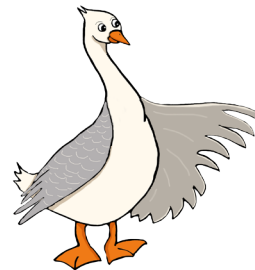


Fonds de Dotation pour le Développement Culturel

44 rue de Strasbourg
44 000 Nantes

02 85 52 88 99

fonds-dotation@follejournee.fr



À l'année prochaine !